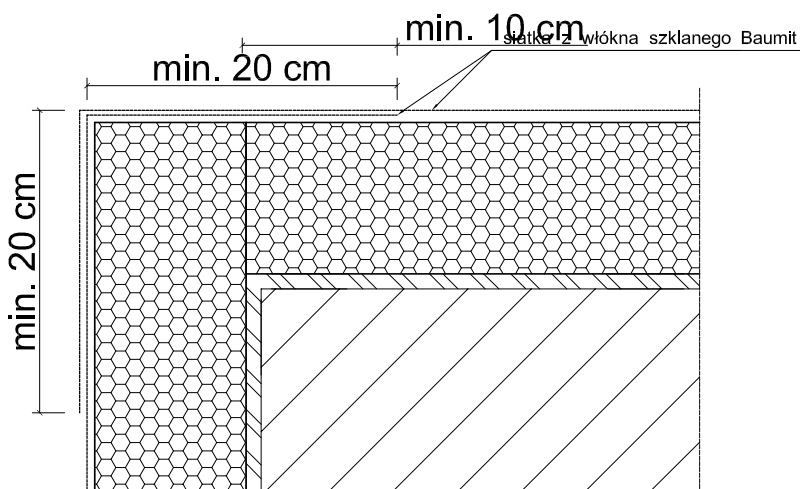


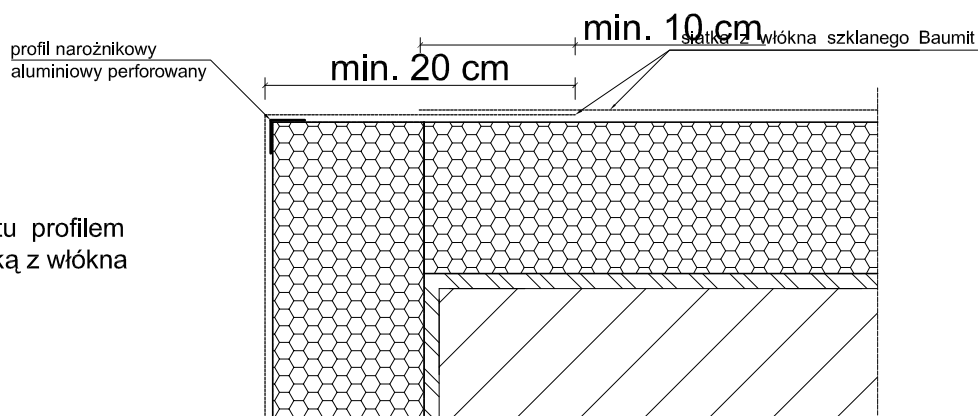
Detal 3.1

Zbrojenie narożników.

Przykład zbrojenia kantu siatką z włókna szklanego Baumit



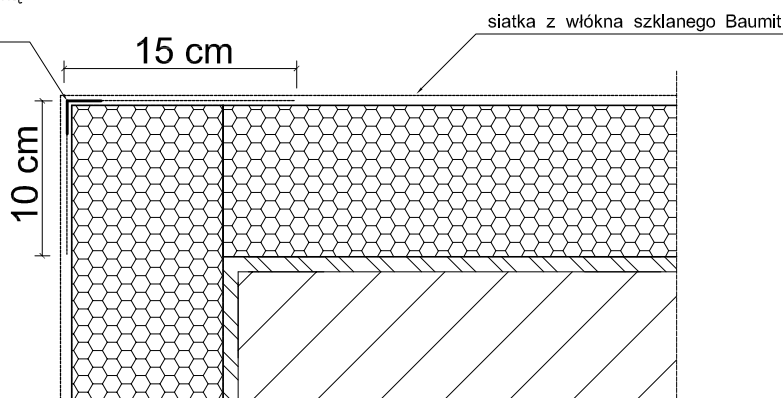
Przykład zbrojenia kantu profilem narożnikowym oraz siatką z włókna szklanego Baumit.



narożnikowy profil aluminiowy z przyklejoną siatką z włókna szklanego 10 x 15 cm

lub narożnikowy profil z PCW z wtopioną siatką z włókna szklanego 10 x 15 cm.

Przykład zbrojenia kantu narożnikowym profilem aluminiowym, z przyklejoną (bądź profilem PCW z wtopioną) siatką z włókna szklanego 10 x 15 cm oraz siatką Baumit.



Uwagi :

Do realizacji warstwy zbrojonej można przystąpić nie wcześniej niż po trzech dniach od przyklejenia płyt. Należy ją wykonać w jednej operacji, rozpoczynając od góry ściany. Najpierw należy nałożyć warstwę zaprawy klejącej na całą montażową powierzchnię płyt w ilości około 2/3 przewidzianego zużycia, a następnie natychmiast wtopić w nią napiętą siatkę zbrojącą. Siatka zbrojąca powinna być całkowicie zatopiona w zaprawie klejącej (powinna być niewidoczna). Siatka zbrojąca nie może w żadnym przypadku leżeć bezpośrednio na płytach. Pasy siatki zbrojącej powinny być przyklejane na zakład, szerokości ok. 10 cm. Zakłady siatki zbrojącej nie powinny pokrywać się ze spoinami między płytami. Na części parterowej oraz na cokołach (jeżeli są ocieplane) należy zastosować dwie warstwy siatki zbrojącej lub tzw. siatkę pancerną.

"RYWAŁ"PRACOWNIA PROJEKTOWA RYSZARD WALCZAK		NR
31-977 KRAKÓW OS. SZKOLNE 22		4
Tytuł: Projekt termomodernizacji budynku Szkoły Podstawowej nr 2 Zbrojenie narożników		Branża: ARCHITEKTURA
Adres: 30-724 Kraków ul. Goszczyńskiego 44		
Opracował:	mgr inż. Ryszard Walczak	upr. bud. UAN 117/86
Projektował:	mgr inż. arch. Bożena Boncza Tomaszewska	upr. bud. 1043/94
Sprawdził:	mgr inż. arch. Grażyna Kuźniar	upr. bud. UAN.1-7342/90/98

Data wykonania: 17 czerwiec 2013 r.